



Informe Anual 2014-15

Nuestros

1. El Centro de Desarrollo Familiar Seasonal HS/EHS de la Diócesis de Mayagüez, CONCESIONARIO DE EXCELENCIA, ha recibido la aprobación de una nueva propuesta de expansión de Early Head Start donde se habrá de establecer una nueva modalidad de servicios mediante una alianza Colaborativa con el Programa hermano de CHILD CARE. Esto ha sido posible gracias a la confianza de nuestro auspiciador Monseñor Álvaro Corrada del Río y al esfuerzo, diligencia y compromiso del personal del Concesionario, el aval de los cuerpos normativos y el respaldo de los proveedores de este servicios, en nuestro caso; el Hon. Marcos Turín Irizarry, Alcalde del Municipio Lajas y el Hon. Pedro García, Alcalde del Municipio Hormigueros.
2. Nuestra entidad se caracteriza por establecer fuertes alianzas colaborativas con agencias públicas, privadas, municipios, universidades y otras organizaciones, logrando formalizar más de sesenta acuerdos de colaboración que nos permiten ampliar y mejorar los servicios que se ofrecen a nuestros niños y familias participantes.
3. Existe una fuerte estructura de Gobierno compartido, donde la Junta de Directores y el Consejo de Política Normativa trabajan de forma planificada y alineada en la búsqueda de los mejores intereses y servicios para los niños y familias participantes.

Ello nos permite abrazar las nuevas iniciativas y medidas de cumplimiento requeridas como parte del nuevo modelo de otorgación de fondos para cinco años para todos las entidades de Head Start/EHS establecido por la oficina de Head Start en Washington DC .
4. Nuestro Comité Asesor de Salud, cuenta con personal altamente profesional; entre ellos representantes del departamento de enfermería de la Universidad Interamericana y la Universidad de Puerto Rico, Recinto de Mayagüez. Contamos además con la Dra. Diana Lugo, Directora del Programa de Madres, Niños y Adolescentes del Departamento de Salud, La epidemióloga de la Región de Mayagüez la Sra. Zobeida Santiago Berrios, personal del Departamento de Educación, Vacunación, Extensión Agrícola, Salud ambiental, ASES, WIC etc. para lograr la agilización de más y mejores servicios de salud para nuestros niños participantes.
5. Contamos con un Centro de Cómputos y un gimnasio para nuestros niños y niñas en el nivel pre-escolar en las facilidades del Centro La Sagrada Familia en San Germán. El Centro de Cómputos cuenta con ocho (8) computadoras y un programa de tecnología para ser utilizado por todos los niños participantes de los ambientes de Head Start. El gimnasio fue preparado con todo el equipo y materiales adaptado a nuestra clientela.
6. Como parte del apoderamiento de nuestro personal trabajamos intensamente en Planes de Mejoramiento Profesional para lograr de forma planificada la capacitación a todos los niveles organizacionales. Nos encontramos en la implantación de un Plan de Desarrollo Profesional para establecer las iniciativas de mecanización de todas las unidades de trabajo con el Programa tecnológico "Childnology".
7. Nuestro equipo gerencial ha sido expuesto a diversidad de experiencias de capacitación que les permiten elevar sus ejecutorias como líderes de alto potencial de influencia.
8. Nos encontramos trabajando en la implantación del instrumento de Avalúo llamado Perfil Panorámico del Niño y La Familia: "Snap Shot". Este persigue desarrollar una imagen global del funcionamiento del niño y las familias en su entorno psicosocial, a su vez provee un cernimiento para la detección de violencia doméstica y maltrato del niño. Nos provee la oportunidad de recopilar información cualitativa y cuantitativa de las familias participantes de cada unidad de trabajo.
9. El 98% del personal educativo cuenta con la credencial CDA (Child Development Associate). Actualmente el 2% de nuestro personal educativo se encuentra en el proceso de obtener dicha certificación.
10. Nuestra organización realizó el proceso de Autoevaluación comprensivo donde fueron visitados el 100% de nuestros centros de HS/EHS. Pudimos identificar que la entidad cumple con todos los estándares de salud y seguridad y las normas de ejecución que imperan en el Programa. Con relación a la aplicación del instrumento CLASS los resultados obtenidos reflejaron que estamos por encima del promedio establecido en la Nación, en todas las dimensiones evaluadas con dicho instrumento.
11. Las intervenciones asertivas de nuestro personal del área de salud, han hecho posible que el 100% de nuestras familias participantes hayan logrado el acceso al plan de salud otorgado por el Gobierno de Puerto Rico.
12. Los fondos que han sido asignados a nuestro concesionario correspondientes a las propuestas de Continuidad, "Child Care Food Program" y "One Time Funds" se han utilizado de forma correcta y efectiva, cumpliendo con todos los reglamentos a nivel federal y estatal, prueba de ello son los resultados obtenidos en el informe de auditoría externa. Los fondos recibidos fueron utilizados en su totalidad.
13. Hemos utilizado el Currículo de nutrición "Yo me muevo, yo aprendo", integrando las actividades del mismo a la planificación diaria. Con esta iniciativa promovemos el ejercicios físico y una alimentación saludable para el desarrollo de nuestros niños.
14. El personal educativo, junto al equipo gerencial, han implantado, evaluado y actualizado el plan de Preparación Escolar que impacta a nuestros niños, padres y personal, tanto en la modalidad de Head Start como en Early Head Start.

Aspectos importantes en nuestro Presupuesto - Sección 644(a)(2)(A-B)

El presupuesto asignado a nuestra entidad para el año Fiscal 2014-15 que comprende el periodo del 1 de marzo de 2014 hasta el 28 de febrero de 2015, fue de \$3,102,304.00. Dicho nivel de fondos cubrió el 80% de los gastos con fondos Federales y un 20% con aportaciones en especie (In-Kind) distribuidos de la siguiente forma:

Fondos Federales

Gasto Operacional \$3,035, 997.00
Fondos T&TA 66,307.00
In-Kind 775,576.00

Este presupuesto fue distribuido en las siguientes partidas mayores:

| | |
|-----------------------|------------------|
| Salarios | \$ 1,973, 510.00 |
| Beneficios Marginales | 403, 294.00 |
| Viajes | 18, 209.00 |
| Equipo | 44,000.00 |
| Materiales | 116,504.00 |
| Contratos | 129, 356.00 |
| Adiestramientos | 66,307.00 |
| Otros Gastos | 351,124.00 |

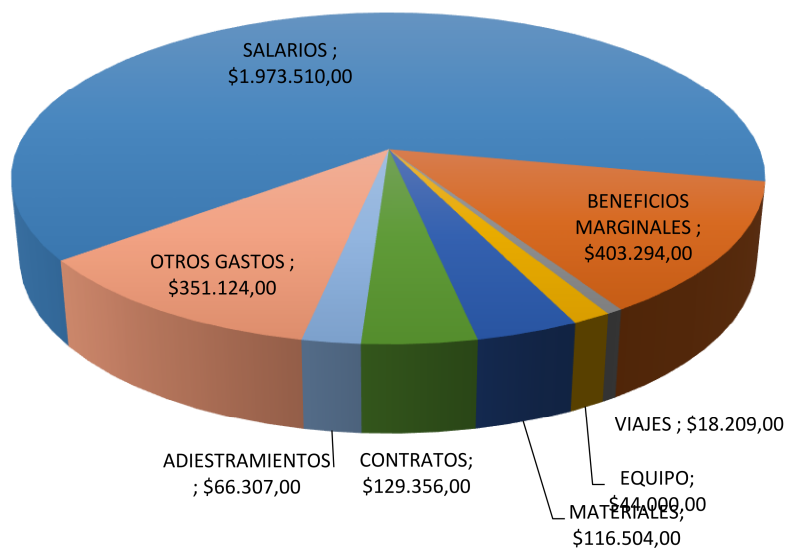
Nuestra organización recibió además fondos del Programa de Alimentos para el Cuido de Niños y Adultos (PACNA) al 30 de septiembre de 2014 (el año fiscal cerrado más reciente para efectos del programa de alimentos a la fecha de esta publicación). El reembolso recibido fue de \$ 161,621.28. Los fondos recibidos a través de esta subvención se utilizaron para alimentos de los niños.

Durante el año programa 2014-15 en nuestros centros fueron atendidos un total acumulado de 206 familias en Early Head Start y 104 en Head Start.

A continuación deseamos compartir el desglose de la matrícula servida por cada modalidad de servicio.

| Modalidad de Servicio | HS | EHS |
|---|----|-----|
| Bajo las Guías de Pobreza | 81 | 163 |
| Asistencia Pública | 1 | 0 |
| Hogares de Crianza Sustitutos | 2 | 5 |
| Sin Hogar | 0 | 0 |
| Sobre Ingresos | 1 | 0 |
| Ingresos entre 100% y 130% sobre las guías de pobreza | 9 | 8 |
| Total | 91 | 171 |

Presupuesto Federal 2014-2015



Trabajamos junto a nuestras familias - Sección

Como parte de nuestro compromiso de trabajo está el mantener la matrícula asignada completa durante todo el año. Los padres son parte esencial como socios colaboradores en la búsqueda y continuidad del cumplimiento de nuestra matrícula. La misma se compone de 262 niños desglosados de la siguiente forma: (91 en HS y 171 en EHS). El promedio de asistencia para el año 2014-15 fue de 79%. Durante el año programa 2014-2015, nuestro Programa sirvió un 21% de niños con algún tipo de discapacidad.



Auditorías y Evaluaciones Federales - Sección

La auditoría externa o "single audit" correspondiente al año Fiscal 2014-2015, se llevó a cabo durante el mes de octubre de 2014. Este ejercicio de evaluación **reflejó que no existe señalamiento alguno**, en el área de integridad fiscal. Por ello felicitamos a todo el personal que labora en dicha unidad. De esta forma hemos demostrado que los fondos recibidos a través del donativo Federal fueron utilizados correctamente, cumpliendo con todas las regulaciones y reglamentos Federales y Estatales.

La Ley de Head Start, según enmendada, establece que cada concesionario será evaluado por la Oficina de Head Start en un periodo cíclico cada 3 años. La evaluación Federal más reciente en nuestro programa se realizó durante el mes de febrero de 2013. Dicha actividad **reflejó el cumplimiento de todas las normas y procedimientos federales** demostrando que cumplimos con los requisitos establecidos en las Normas de Ejecución aplicables al Programa Head Start y Early Head Start. La próxima evaluación Federal tendrá lugar durante el año programa 2015-16.

Nuestra unidad de Salud Integral Sección 644(a)(2)(E)



Los profesionales de la salud del Centro de Desarrollo Familiar Seasonal HS/EHS de la Diócesis de Mayagüez, Inc. han laborado intensamente en colaboración con las familias, para determinar si cada participante ha tenido, tiene o no tiene, acceso a una fuente de cuidado continuo y accesible de servicios de salud. Aquellas familias identificadas como carentes de este servicio esencial, han sido asistidas por nuestro personal para poder obtener tan esencial servicio. En nuestra organización nos aseguramos de que un profesional de la salud, determine y certifique que todo participante esté al día mediante un plan preventivo para el cuidado de la salud médica, dental y mental apropiado a su edad. Además debe contener los requisitos determinados por el Estado como un programa de cuidado para el niño sano utilizados por el programa de Evaluación Periódica Temprana, Diagnóstico y Tratamiento (EPSDT) de la agencia como lo es el "Medicaid". Este Plan deberá incluir además las últimas recomendaciones de vacunas emitidas por los Centros para el Control y la Prevención de las Enfermedades (CDC), así como cualquier otra recomendación del Comité Asesor de los Servicios de Salud establecidos en el Programa.

En nuestra agencia, un total de niños de 97 Head Start y 185 de Early Head Start recibieron exámenes médicos y dentales durante el año programa 2014-15.

"Los más importantes educadores de sus hijos" **Sección 644(a)(2)(F) L** **Nuestros Padres, Madres o Tutores !!!**

Durante el año Programa 2014-15 nuestra organización llevó a cabo una gran cantidad de actividades para la involucración de los padres con la finalidad de apoderarles en su rol como educadores primarios de sus hijos. Estas fueron: Academia para Padres, Charlas y Talleres ofrecidos por las diferentes áreas de servicios, actividades de alfabetización para la niñez temprana, adiestramientos para los delegados del CPN, Charlas de Relaciones de Parejas entre otros. Estas actividades de capacitación y apoderamiento exponen a los padres a experiencias de liderazgo y promueven su participación en todos los aspectos relacionados con la toma de decisiones dentro y fuera del Programa. Deseamos puntualizar además, que los padres han sido motivados a participar y colaborar en los ambientes educativos como voluntarios, fortaleciendo así su rol como educadores primarios de sus hijos e hijas. Las horas de trabajo voluntario ofrecidas durante el año por los padres son ascendentes a \$53,439.00.



Continuamos laborando en la iniciativa de Preparación Escolar -

Hemos trabajado intensamente durante todo el año en la actualización, implementación y el apoderamiento del personal a todos los niveles organizacionales, en el esfuerzo de preparar a nuestras maestras y familias sobre las metas para la Preparación Escolar. La evaluación y actualización de las metas y objetivos que nos permitirán llevar al niño a una preparación escolar exitosa han sido nuestro norte durante el año programa vigente. Hemos revisado e integrado a nuestros padres en las metas y objetivos del plan, reconociendo que son estos los más importantes educadores de sus hijos. Nuestra Organización creó e implantó un instrumento de trabajo en el área de educación llamado Plan Educativo para niños de segundo año de intervención en Head Start, con el fin de trazar los objetivos que se habrán de trabajar durante el año escolar. Estos se elaboraron basados en los logros alcanzados por los niños en nuestro Programa y las metas del Departamento de Educación. En nuestra entidad se han realizado los esfuerzos y los cambios pertinentes para garantizar transiciones exitosas de los niños de Head Start al Kindergarten, así como transiciones efectivas de los niños que pasan de los ambientes de infantes a los ambientes de andarines y transición. Se han trabajado las actividades propias de acuerdo a la edad y etapas de desarrollo en coordinación con el personal de las diversas escuelas en los municipios que servimos. Nuestro Plan de Preparación Escolar, las acciones y datos que apoyan el mismo fueron reconocidos como un área de fortaleza en el proceso de Monitoria Federal llevado a cabo en febrero de 2013.

